



INSTITUTO POLITÉCNICO DO PORTO

INSTITUTO SUPERIOR DE CONTABILIDADE E ADMINISTRAÇÃO DO PORTO

CURSO: Contabilidade e Administração

Primeira Prova de Avaliação — 2º Semestre.

DISCIPLINA: MICROECONOMIA II – 2160 – 11 de JUNHO de 2003 — Duração: 120 min. — INÍCIO: 9 horas

NOME COMPLETO DO ALUNO
(EM LETRA DE IMPRENSA):

NÚMERO INFORMÁTICO: _____

TURMA: _____

PROFESSOR: _____

SALA:

GRUPO I (4,5 valores)

— Nas questões seguintes, apenas uma das quatro opções é correcta. Assinale-a desta forma:

— Cotação: opção correcta = 0,9 valores; opção errada = - 0,3 valores.

— Se não assinalar qualquer opção ou se assinalar mais do que uma, ser-lhe-á atribuída a cotação de zero valores.

► 1. Em Microeconomia entende-se por Curto-Prazo o intervalo de tempo durante o qual

- a) a reacção da empresa aos estímulos do mercado não consiste na alteração da quantidade produzida do bem;
- b) o empresário pode alterar a quantidade utilizada de alguns factores e mantém a quantidade utilizada de pelo menos um outro;
- c) a empresa deve aproveitar mais eficientemente o factor variável;
- d) os rendimentos à escala são variáveis.

► 2. Uma isoquanta é

- a) uma curva que mostra todas as combinações de factores de produção que permitem produzir a mesma quantidade de produto;
- b) uma curva que mostra todas as combinações de factores de produção que permitem obter o mesmo lucro;
- c) uma curva que mostra todas as combinações de factores de produção que permitem obter o mesmo custo;
- d) uma curva que mostra todas as combinações de factores de produção que permitem obter a mesma receita total de vendas.

► 3. Se uma empresa obtém apenas o Lucro Normal, então

- a) a receita das vendas supera o custo total da produção;
- b) o custo de cada unidade produzida é igual ou inferior à receita média das vendas;
- c) os custos totais são iguais ou inferiores à receita total;
- d) as receitas das vendas cobrem apenas a soma dos custos implícitos com os custos explícitos.

► 4. A curva do custo total da produção de um bem representa

- a) o máximo valor monetário exigido para obter cada alternativo volume de produção;
- b) a mínima soma monetária necessária à produção de uma unidade adicional de um bem;
- c) o montante mínimo necessário (em u.m.) para produzir cada nível alternativo de produto;
- d) a menor soma de dinheiro necessária para a produção de uma unidade de um bem.

► 5. Existindo rendimentos decrescentes à escala

- a) a curva do custo total de período-longo é crescente e a do custo médio de período-longo é decrescente;
- b) a curva do custo total de período-longo é decrescente e a do custo médio de período-longo é crescente;
- c) as funções de período-longo do CMéd. e do CMg. são crescentes e a do CMg. é inferior à do CMéd.;
- d) o CMéd. e o CMg. de período-longo são crescentes e a função de CMéd. é inferior à função do CMg..



**INSTITUTO SUPERIOR DE CONTABILIDADE E ADMINISTRAÇÃO DO PORTO**

CURSO: Contabilidade e Administração

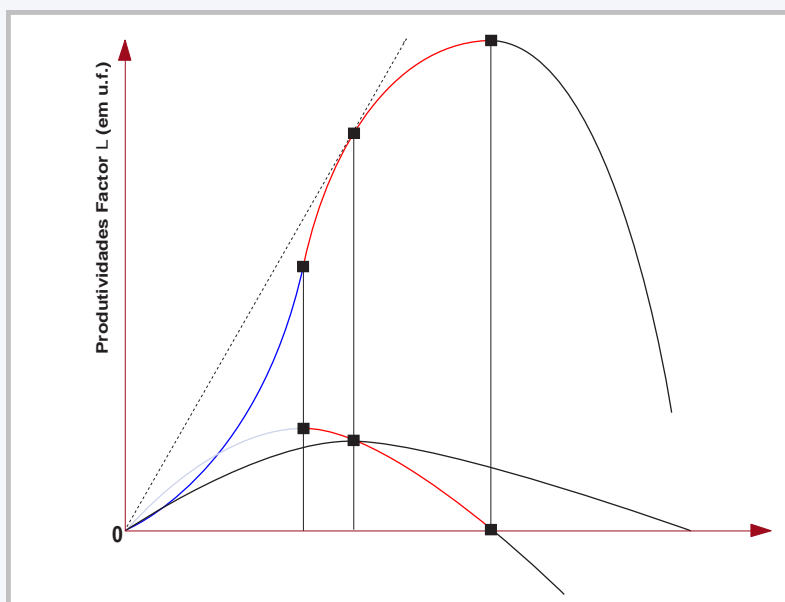
Primeira Prova de Avaliação — 2º Semestre.

DISCIPLINA: MICROECONOMIA II – 2160 – 11 de Junho de 2003 — Duração: 120 min. — INÍCIO: 9 horas

GRUPO II (4,5 valores)

Uma empresa de produção de tecidos, localizada no distrito do Porto, utiliza a seguinte função de produção mensal: $Q = 300L^2K^2 - 2LK^3$, em que Q representa metros de tecido e L e K o número de unidades físicas dos factores Trabalho e Capital, respectivamente.

O gráfico ao lado ilustra o comportamento das respectivas funções “produtividade” em período-curto.



PEDIDOS:

1. Sabendo que em período-curto a expressão da P_{méd.} do factor variável L é $PMéd. = 300L - 2L^2$ determine, justificando os cálculos, a quantidade do factor fixo Capital utilizada pela empresa .
2. Transcreva o gráfico ao lado para a sua folha de prova e identifique nele, quantificando, os volumes de produto e as correspondentes quantidades utilizadas de factor L no:
 - 2.1) Óptimo técnico.
 - 2.2) Máximo Técnico.
3. Quantifique o valor da elasticidade-produto total para $L = 80$ u.f.. Justifique todos os cálculos.

Qual o seu significado económico? (Máximo de 3 linhas).

GRUPO III (Seis valores)

O mercado de um dado bem **B** homogéneo é constituído por um grande número de pequenas empresas produtoras desse bem, não existindo barreiras à entrada de novas empresas.

Do lado da Procura existem também muitos e pequenos consumidores do referido bem, que a um preço de 125 u.m. estão dispostos e podem adquirir uma qualquer quantidade (procura completamente elástica).

A empresa “*bêlinha*” é uma empresa típica a operar no mercado, produzindo de acordo com as condições técnicas actualmente disponíveis e suportando custos da produção expressos pelas funções:

– $CVMéd. = 100 - 5q + q^2$, em que q representa a quantidade produzida por período de tempo pela empresa “*bêlinha*”.

– $CFT = 14$ u.m..

A empresa escolheu produzir $q = 4$ u.f..

PEDIDOS:

1. Determine as expressões analíticas das funções LUCRO TOTAL (LT), LUCRO MÉDIO (LMéd.) e LUCRO MARGINAL (LMg.) da empresa. Justifique os cálculos efectuados.
2. Caso a empresa não esteja actualmente a maximizar o Lucro Total, esclareça qual deve ser o seu comportamento em termos de unidades produzidas de **B** e em termos de contratação/dispensa de trabalhadores (Nota: a empresa utiliza como único factor variável o factor trabalho medido em nº de trabalhadores, cuja remuneração é $pL = 4$ u.m.).
3. Deduza a expressão da curva da oferta da empresa em curto-prazo. Justifique todos os cálculos apresentados.
4. Recorrendo a um esboço gráfico das funções de custo e de receita em valores totais, represente o Lucro Total actual e, o Lucro Total máximo.

GRUPO IV (Cinco valores)

O produtor do bem **M** acredita que a procura do mercado, que em exclusivo abastece, pode ser traduzida pela expressão $x = 520 - 0,01p$, em que x representa a quantidade procurada de **M** e p o preço. Por outro lado, o conhecimento que tem sobre a sua estrutura de custos permite-lhe saber que o seu poder de mercado, medido pelo *índice de Lerner*, é de 0,25 e que o lucro de 526400 u.m. que obtém é o máximo presentemente ao seu alcance.

PEDIDOS:

1. Determine o preço e a quantidade transaccionada do bem **M**.
2. Se o nível de produção fosse aumentado em uma unidade, qual seria, aproximadamente, o acréscimo de custo induzido?
3. Quantifique o custo total suportado pelo produtor.
4. Delimite, em gráfico apropriado, a área representativa do lucro total obtido pelo produtor.