

GRUPO I

[7 valores]

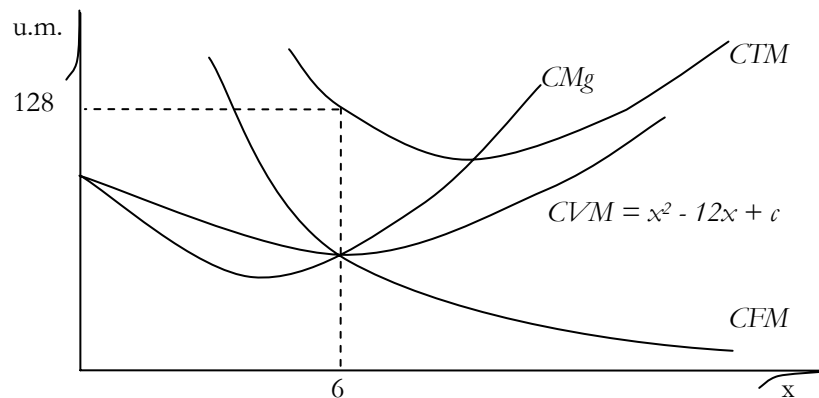
- Preencha o cabeçalho e, para cada uma das alíneas, assinale assim , no verso desta folha, a única opção correcta.
- Cotação [c; -e]: opção correcta [+c valores]; opção errada [-e valores].
- Se não assinalar nenhuma opção, ou se assinalar mais do que uma, ser-lhe-á atribuída a cotação de zero valores.

GRUPO II

[7 valores]

Analise cuidadosamente o gráfico e registre as relações nele evidenciadas. Responda, então, ao questionário, explicitando e justificando todos os raciocínios.

($x \equiv$ volume de produção,
 $c \equiv$ parâmetro desconhecido)



1. Qual o montante dos custos fixos?
2. Sabendo que, presentemente, o custo marginal é equivalente ao correspondente à produção de zero unidades, determine o nível de produção actual.
3. Sabendo ainda que actualmente a produtividade marginal do factor trabalho é de 0,34 u.f., determine o número de trabalhadores ao serviço.
4. Qual o número mínimo de trabalhadores que, no curto prazo, este produtor estaria disposto a contratar?
5. Para alcançar o óptimo de exploração, o produtor deveria produzir mais, ou menos?
6. Copie o gráfico apresentado para a folha de prova, aí assinalando o nível de produção actual, bem como os correspondentes valores das funções custo nele representadas.

GRUPO III

[6 valores]

Um produtor cuja receita e custo são dados pelas expressões $500x$ e $25x^2 + 1500$, respectivamente, irá ficar obrigado ao pagamento de um imposto de 250 u.m. por cada unidade que produzir e vender, passando a obter uma receita média líquida de imposto de 400 u.m..

1. Qual a receita presentemente obtida pelo produtor?
2. Quantifique e ilustre graficamente a incidência efectiva do imposto:
 - a. sobre este produtor;
 - b. sobre os seus clientes.
3. Em que medida e sentido será afectado pela instituição do imposto:
 - a. o lucro (líquido) do produtor?
 - b. o excedente de curto prazo deste produtor? Represente, num gráfico adequado, a área representativa desta alteração.

1. Isoquantas convexas significam que

[0,9; -0,3]

- a taxa marginal de substituição técnica é constante.
- a taxa marginal de substituição técnica é decrescente.
- a taxa marginal de substituição técnica é crescente.
- os factores de produção são substitutos perfeitos.

2. Para determinado nível de utilização do factor variável, L, verifica-se: $PMg_L = 2PM_L$.

[1,2; -0,4]

- O produtor está a laborar no segundo estágio da produção.
- Um pequeno acréscimo da quantidade utilizada de L induz, *ceteris paribus*, um aumento proporcionalmente menor da produção.
- Para a quantidade de L em causa, a elasticidade produto deste factor de produção é de $\frac{1}{2}$.
- Para a quantidade de L em causa, a elasticidade produto deste factor de produção é igual a 2.

3. Considere a função de produção dada por $X = 3L^{1,2}K^{0,4}$. Então,

[1,2; -0,4]

- a elasticidade do produto relativamente ao factor de produção K é 1,2.
- tem-se: $TMST_{KL} = 3K/L$.
- tem-se, para quaisquer valores de L e K: $PMg_K = 3PM_K$.
- se a quantidade de factor de produção L variar em 1%, a quantidade produzida varia em 3,6%, *ceteris paribus*.

4. Qual destas proposições é verdadeira, independentemente da configuração das curvas de custo?

[0,9; -0,3]

- $CVM > CMg_{CP}$, para quantidades superiores ao mínimo de exploração.
- $CMg_{CP} \leq CMg_{LP}$, para qualquer nível de produção.
- $CFM \geq CVM$, para qualquer nível de produção.
- $CTM \geq CM_{LP}$, para qualquer nível de produção.

5. Para o nível de preço maximizador do lucro de um monopolista, a elasticidade preço da procura é 4, sendo a receita marginal de 3 u.m.. Portanto,

[1,2; -0,4]

- o preço é de 2,4 u.m..
- o preço é de 4 u.m..
- o índice de Lerner é de 0,75.
- o índice de Lerner é de 0,5.

6. A longo prazo, o lucro e o grau de poder de mercado são nulos,

[0,7; -0,35]

- num sector dominado por uma única empresa.
- num sector em que se verifica concorrência perfeita.
- num sector em que se verifica concorrência monopolística.

7. À medida que vão entrando mais empresas num sector em concorrência monopolística, a quantidade transaccionada por cada uma das empresas já instaladas vai

[0,9; -0,3]

- diminuindo, e aumenta a diversidade da oferta do sector.
- diminuindo, assim como a diversidade da oferta do sector.
- diminuindo, mas o seu grau de poder de mercado aumenta.
- aumentando, assim como a diversidade da oferta do sector.