

NOME: \_\_\_\_\_ Nº. \_\_\_\_\_

**RESPONDA NO ENUNCIADO**

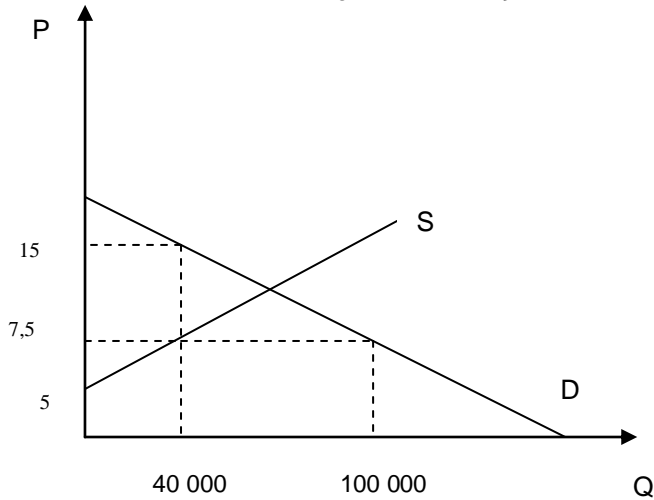
**GRUPO I (7 valores)**

- deve assinalar com um círculo a resposta correcta
- cada questão tem uma cotação de 1 val
- cada questão não respondida tem uma cotação de 0 val.
- cada questão errada ou com mais do que uma alínea assinalada, tem uma cotação de – 0,25 val.

1. A produção de uma economia é considerada ineficiente se:
  - a) a economia se encontrar numa situação de pleno emprego.
  - b) a economia está a produzir um nível de produção sobre a Linha Limite de Possibilidades de Produção.
  - c) não existir desemprego.
  - d) não for possível aumentar a produção de um bem, sem diminuir simultaneamente a produção de um outro bem.
  - e) for possível aumentar a produção de um bem, sem diminuir simultaneamente a produção de um outro bem.
2. A quantidade transaccionada no mercado é superior à quantidade de equilíbrio:
  - a) sempre que o preço é inferior ao preço de equilíbrio.
  - b) sempre que o preço é superior ao preço de equilíbrio.
  - c) sempre que o preço é diferente do preço de equilíbrio.
  - d) sempre que existe excesso de procura.
  - e) nenhuma das anteriores.
3. A e B são bens sucedâneos. O aumento da oferta do bem A tem como consequência imediata:
  - a) a deslocação paralela para a direita da curva da procura do bem A.
  - b) o aumento da quantidade oferecida do bem B.
  - c) a deslocação paralela para a direita das curvas da procura do bem A e do bem B.
  - d) a deslocação paralela para a esquerda da curva da procura do bem B.
  - e) o aumento da oferta do bem B.
4. A elasticidade preço da procura do bem A é 0,5. Assim, o lançamento de um imposto sobre a oferta deste bem induziu:
  - a) um aumento da quantidade procurada do bem Xis.
  - b) uma redução da despesa efectuada pelos consumidores com a aquisição deste bem.
  - c) um aumento da oferta do bem Xis.
  - d) mais provavelmente, um aumento da despesa efectuada pelos consumidores com a aquisição do bem Xis.
  - e) uma diminuição da quantidade oferecida do bem Xis.
5. De uma empresa que está a laborar no óptimo técnico sabe-se que o  $CVM=2$  u.m. e que a  $Pmg_L= 5$  u.f.. Assim:
  - a) a sua produção é de 2 u.f..
  - b) o  $Cmg$  é actualmente igual a 5 u.m..
  - c) a sua produção é de 10 u.f..
  - d) o preço do factor variável, L, ascende a 10 u.m.
  - e) nenhuma das anteriores.
6. Se, no curto prazo, uma empresa que emprega um factor variável e um factor fixo apresenta uma produção nula, tudo o que se segue será verdadeiro excepto:
  - a) os seus custos variáveis são nulos.
  - b) os seus custos fixos são positivos.
  - c) os seus lucros são negativos.
  - d) os seus lucros são nulos
  - e) o custo total é igual ao custo fixo total.
7. O preço de mercado que enfrenta uma empresa inserida numa estrutura de concorrência perfeita situa-se entre o mínimo do seu CVM e o mínimo do seu CTM. Então, podemos concluir que:
  - a) a empresa está a auferir lucros nulos.
  - b) a empresa obtém um lucro equivalente ao CFT.
  - c) a receita total auferida pela empresa não lhe permite cobrir a totalidade dos seus CT.
  - d) a empresa deve parar de produzir.
  - e) a empresa está a laborar no mínimo de exploração.

### GRUPO II (6 valores)

Do mercado do bem "Beta" conhecem-se as seguintes informações:

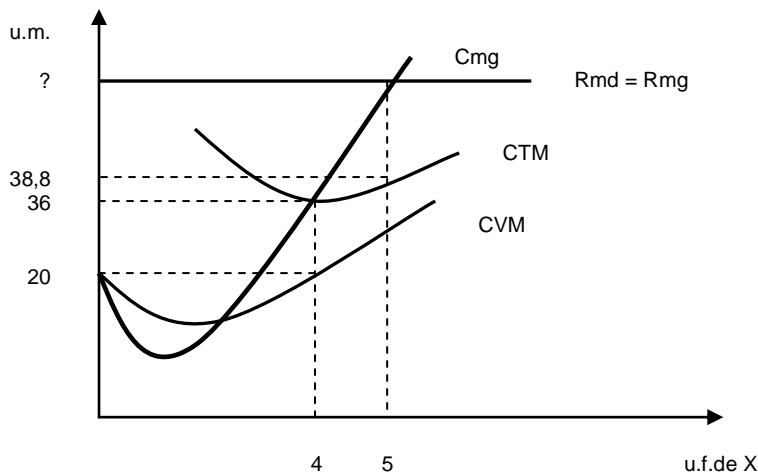


1. Determine a expressão analítica da curva da oferta e da procura. (1 val.)
2. Calcule a quantidade de equilíbrio e o respectivo preço. (Nota: Se não conseguiu resolver a questão 1, considere que  $Q_S = 1600P - 8000$  e que  $Q_D = -800P + 16000$ ) (1 val.)
3. Determine, para o preço de equilíbrio, a elasticidade preço da oferta e da procura e interprete os valores obtidos. (1 val.)
4. O Governo decidiu aplicar um imposto específico de 2 u.m. sobre a oferta deste bem.
  - 4.1. Determine o novo equilíbrio. (1 val.)
  - 4.2. Determine o imposto que incide sobre consumidores e produtores e justifique a sua incidência. (1 val.)
  - 4.3. Se a curva da procura fosse perfeitamente elástica, como seria repartido o imposto entre produtores e consumidores. (1 val.)

### GRUPO III (7 valores)

De uma empresa inserida num mercado de concorrência perfeita conhecem-se os seguintes dados:

- $CVT = 2x^3 - 12x^2 + 36x$
- no óptimo de exploração são utilizadas 10 u.f. do factor variável L e são produzidas 4 u.f. do bem ( $x = 4$ )



1. Determine os CFT suportados por esta empresa. (1 val)
2. Qual o valor da  $Pmg_L$  no óptimo de exploração. (1,5 val)
3. Sabendo que, ao produzir 5 u.f. deste bem, a empresa está a maximizar o seu lucro, determine
  - 3.1 o preço de mercado que a empresa enfrenta. (1,5 val).
  - 3.2 o lucro máximo (1 val)
4. Determine o preço abaixo do qual a empresa deixa de produzir. (1 val)

5. A partir de que volume de produção se inicia a lei dos rendimentos marginais decrescentes. (1 val)